

## Allmänt

FEK - företagsekonomi, internt perspektiv, vad som händer i företagen.

NEK – nationalekonomi, externt perspektiv, micro: konsument – företag, macro – länder interagerar, räntor etc.

Ett företag:

- Vinstdrivande
- Samordnar produkter eller tjänster för att producera varor eller tjänster
- Långsiktigt och stadigvarande
- Självständigt

Förutsättningar för ett företag:

- Affärsidé (unik, egen nisch)
- Entreprenör (är eller har någon som ser möjligheter och tar dom)
- Kapital (tillgångar)

Indelning av verksamheter

- Industrieföretag (råvaror, förädling)
- Handelsföretag (köper och säljer varor)
- Tjänsteföretag (säljer tjänster)
- Lantbruksföretag (egen kategori)

Indelning av storlek

- Omsättning (hur mycket man säljer för)
- Antal anställda
- Marknadsandelar

(De flesta företag i Sverige är medelstora med en omsättning på ca 40 miljoner).

Effektivitetsmått (Båda är nödvändiga för att företaget ska överleva på sikt).

Inre

Hur bra företaget är på att omvandla  
Resurser till färdiga produkter.

Yttre

Hur bra företaget är på att möta  
de krav som omgivningen ställer.

Juridiska former av företag (styr ägarnas ansvar vid konkurs, styr hur man betalar skatt).

Fysisk person (människa av kött och blod). – Juridisk person (organisation med liknade befogenheter som fysisk person, kan ställas inför rätta, får ingå avtal mm.)

- Enskildfirma = Vanligast. Är ingen juridisk person. Företag med en ägare. Ägaren = företaget. Ägaren ansvarig för alla förpliktelser (avtal mm). Tar ur privat förmögenhet om det går dåligt. Ägaren är ansvarig för allt som har med företaget att göra. Stor risk för privatekonomin. Vanligt för lantbruksföretag.
- Enkelt bolag = Två eller flera enskilda firmor samverkar med varandra. Är ingen juridisk person.
- Handelsbolag = Två eller flera personer har ett företag tillsammans. Som enskild firma fast flera ägare. Alla ägare har solidariskt ansvar. Vid konkurs kan alla bli av med sina privata tillgångar. HB efter sitt firmanamn. Som att gifta sig med någon om man bildar HB med den personen. Begränsning för företaget att växa. Är en juridisk person.
- Kommanditbolag = som HB, men med en eller flera kommanditdelägare som kan sätta in en begränsad mängd pengar. Delägarnas privata ekonomi äventyras inte. Krav på minst en komplementär (ansvarig med hela sin privata ekonomi). Är en juridisk person.
- Aktiebolag = man är bara ansvarig för de pengar man satsat en gång i tiden. Säkrare privatekonomi vid konkurs. AB efter firmanamn. Hur många delägare som helst är möjligt. Minst en delägare. Ska vara registrerad hos PRV (patent- och registreringsverket). Behöver minst 100 000 kr som aktiekapital (kapital kan vara maskiner eller mark mm tillgångar). Alltid 100 000 kr i kapital. Aktieägare har bolagsstämma där de utser en styrelse som i sin tur utser VD, vilken sköter företaget. A-aktier har högre rösträtt än B-aktier, för att företaget ska kunna växa utan att förlora kontrollen över företaget.

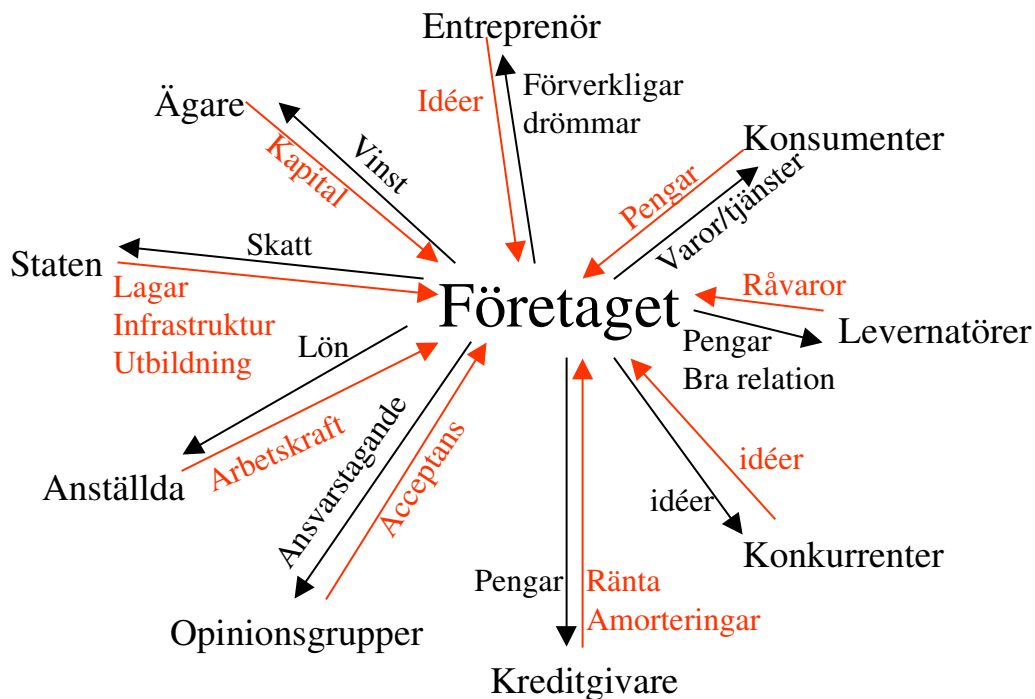
- Koncern = är ingen juridisk person. Maktbegrepp. Tex aktiebolag går samman. Moderbolag (MB) köper mer än 50% av rösträtterna i dotterbolaget (DB). Är fortfarande två olika företag.
- Ekonomisk förening = Producenter eller konsumenter går samman. Tex KF. Har som uppgift att främja medlemmarnas ekonomiska intressen. En medlem = en röst. Är en juridisk person. Inget ansvar vid konkurs som medlem. Minst 5 personer vid start.
- Ideella föreningar = ingen vinstdrivande verksamhet, är ej ett företag. Tex friskis och svettis. Juridisk person.

Marknad = plats där företag möts, samt där företag möter konsumenter. Är ingen fysisk plats.

Marknadsformer:

- Frikonkurrens = ovanligt. Tex många små lantbruksföretag. Kan gå in och ut på marknaden relativt fritt.
- Oligopol = ett fåtal säljare men många köpare. Tex bensinmarknaden, matmarknaden. Ej önskvärd för konsumenter. Säljarna får ej samarbeta, men det händer ändå.
- Monopol = en säljare men många köpare. Tex systembolaget och Apoteket. Ligger sig på högre prisnivå. "Naturligt monopol" är ett företag som växer sig så stort att inga andra har chans att ta sig in på marknaden.

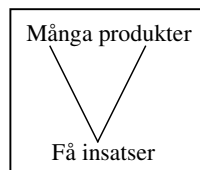
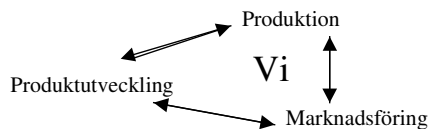
Intressentmodellen. Intressent = någon som har ett intresse i ett företag, tex som köpare eller som anställd.



Organisation inom företaget (typ av produkter)

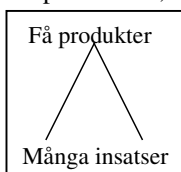
- Enstycks eller småpartiproduktion. Varje enskilt projekt är unikt. Tex stor byggen. Företag – företag vanligast.
- Storserie eller massproduktion. Standardprodukter, tex vitvaror, bilar, kläder, böcker. Företag – konsument
- Processproduktion. Stål-, pappersmassaindustrin.

Viktigt med "vi" i företaget och inte bara inom de enskilda delarna.

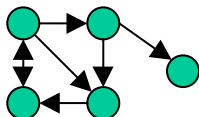


Tillverkande företag

- Processtillverkning, tex pappersindustrin.
- Löpandeband, tex konsumentprodukter.

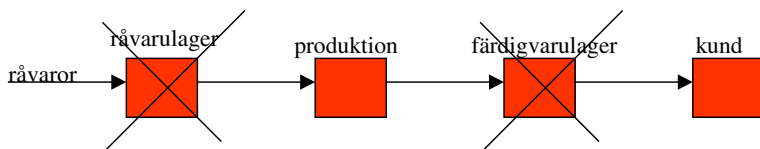


- Funktionell layout. Maskinernas funktion styr vad de står, inte produkterna. Flexibelt, kan producera många produkter.



- Bygglag. Arbetet sker på en stillastående produkt tex hus, bro eller flygplan.

Man är intresserad av vad som händer i företaget för att man kanske vill effektivisera genom tex korta lagertider som ger mindre lager och mindre kapital bundet i lager. Organisationen inom företaget kan göra att man kan minska mängden kapital som behövs.



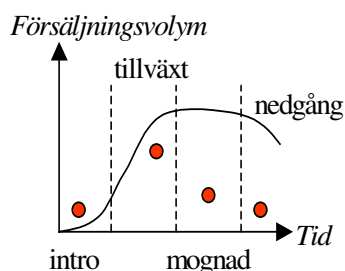
Det är svårt att betala räkningar med kapital som är bundet (likviditet). Osäkert (risk) att det inte går att sälja produkten. Likviditet = pengar i kassan att betala med.

Just-in-time = råvaror in precis då de behövs och direkt ut till kund utan att lagras mellan.

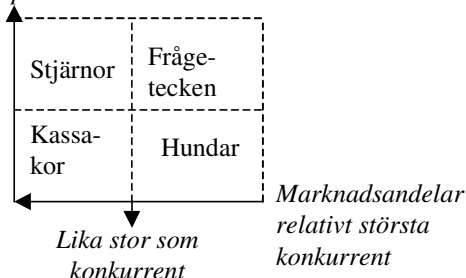
### Strategisk planering

- Vision/mission = Legimerar företaget och visar företagets roll i förhållande till andra företag. Ambition för företagets framtid. Ger företaget en identitet.
- Affärsidé = Mer konkret än ovanstående. Vilka är kunderna? Vilken marknad? Vad ska kunden erbjudas?
- Nulägesanalys

SWOT (Strength, Weakness, Opportunities, Threats)



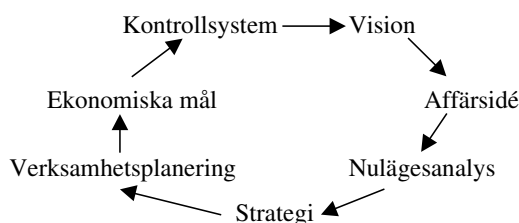
Tillväxt på marknad **Bostonmatrix**



Konkurrens-fördelar:

- låga priser
- stora marknadsandelar
- eller
- ⊗ differentierade produkter
- ⊗ mindre marknadsandel
- ⊗ högre priser

- Strategi = Mer hanterbart. Bryter ner affärsidén på operationell nivå (minst 1 år framåt).



### Ledarskap

Chef = en formell befogenhet. De som leds väljer sin ledare = informell position. Det är bäst om chef och ledare sammanfaller. Underställda har gett ledaren rätten att utöva auktoritet över dem.

Typer av ledarskap:

- Auktoritärledare = Bestämmer allt själv, är bra i krissituationer. Ingen man diskuterar med. Krogvakt över kön tex.
- Demokratiskledare = idealfallet, diskuterar. Nackdelar är att det är långsamma beslutsvägar. Bästa under normala förhållanden.
- Låt-gå-ledare = aldrig bra, bryr sig inte, fattar inga egna beslut, det blir ingen slutprodukt.
- Situationsbaserat ledarskap = är en blandning av auktoritär och demokratisk, anpassar sig efter situationen.

Grupper leds med hjälp av grupp känsla, roller, regler, normer och värderingar.

# Kalkylering

Inkomst = uppstår när ett företag sålt något och bokför detta.

Utgift = uppstår när ett företag köpt något och bokför detta.

Inbetalning = uppstår när en kund betalar in pengar till företaget. Mäter inflöde av pengar.

Utbetalning = uppstår när företag betalar ut pengar, mäter utflöde av pengar.

Uppstår en gång.

Intäkter = mäter värdet av företagets levererade prestationer under en viss tid. Inkomst som man har delat upp på en period.

Kostnader = mäter värdet av förbrukade resurser under en viss tid. Utgift uppdelad på en viss period.

Resultat/vint/förlust = mäter som intäkter minus kostnader.

Lönsamhet = relativt begrepp. Sätter resultat i förhållande till något, tex kapital.

Ekonomisk livslängd = den tid det är ekonomiskt försvarbart att använda en investering.

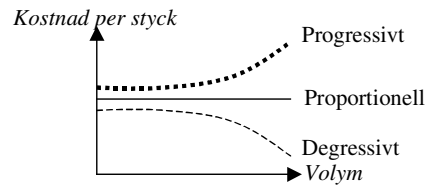
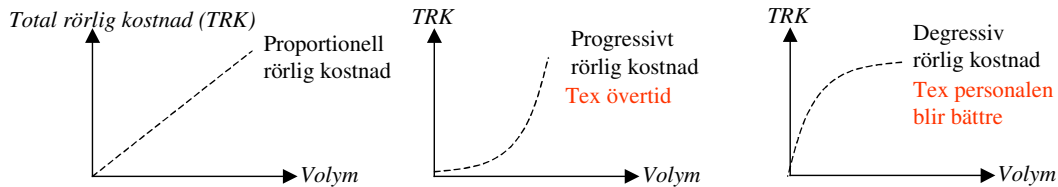
Uppskattning.

Teknisk livslängd = den tid som en investering fungerar (om man lagar den).

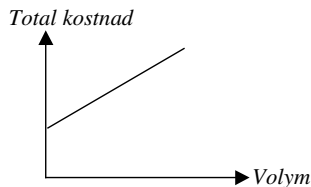
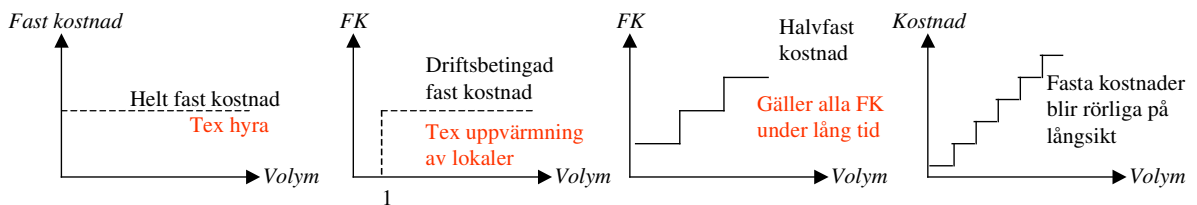
Mäter över en period.

Fördjupning: Kostnader

Rörliga kostnader förändras då produktionsvolymen ändras.



Fasta kostnader mäts i ett visst tidsintervall, tex hyra.



Totalkostnad, slår ihop totala rörlig + fasta kostander.

Direkta och indirekta kostnader

På vilket sätt man kan knyta kostnaden till produkten.

Kostnadslag: typ av kostnad, tex el, telefon, arbete.

Kostnadsställe: avdelning i företag

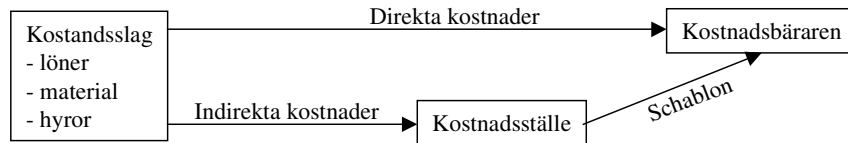
Kostnadsbärare: produkterna i företag

## Direkt kostnad

- kan föras direkt till kostnaden, tex antal arbetstimmar för produktion av viss produkt.

## Indirekt kostnad

- kan inte föras direkt till produktion, måste gå via schablon tex chefslön.



## Särkostnader och samkostnader

Beslutssituation: Särkostnader påverkas av beslutet.  
Samkostnader påverkas ej av beslutet.

(I normala fall är särkostnad  $\approx$  rörliga kostnader & samkostnader  $\approx$  fasta kostnader.)

Sammanfattning av kostnadsbegrepp

### Indelningsprincip

Verksamhetsvolym

Mätbarheten

Beslutssituationen

### Kostnadsbegrepp

Rörliga, fasta

Indirekta, direkta

Särkostnader, samkostnader

Alternativkostnad

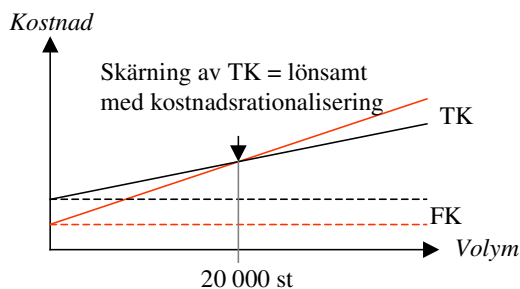
## Alternativkostnad (nationalekonomi)

Inbetalningsöverskott man går miste om när man väljer ett visst alternativ. Tex pluggar istället för att jobba, lönen är alternativkostnaden.

## Kostnadsdiagram och resultatdiagram

- Antar att vi bara har linjära samband
- Vi tittar på ett visst avgränsat intervall
- Antar att de fasta kostnaderna är fasta hela tiden
- Antar att volymen är det enda som påverkar intäkter och kostnader
- Antar att det vi producerar är även det vi säljer

## Kostnadsdiagram



Tex när vi vill veta om det lönar sig att förändra kostnadsstrukturen.  $TK = FK + RK$ .

Exempel: FK 500' kr, RK 10 kr/st.

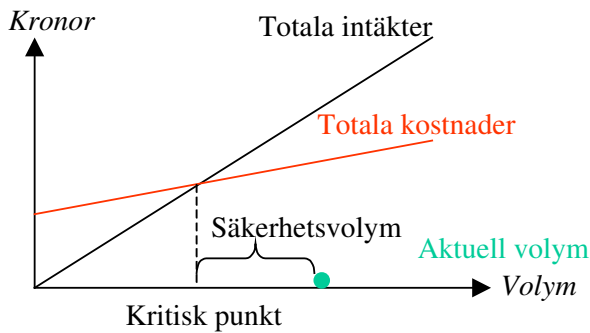
Kostnadsrationalisering, FK ökar till 600' kr, RK sjunker till 5 kr/st.

Tjänar på det då producerar över 20 000 st. Under 20 000 st producerade är det bättre att ha som innan.  $TK_{\text{före}} = TK_{\text{efter}}$

$$TK_{\text{före}} = 500\,000 + 10 \cdot x \quad TK_{\text{efter}} = 600\,000 + 5 \cdot x$$

$$500\,000 + 10 \cdot x = 600\,000 + 5 \cdot x \quad x = 20\,000 \text{ st}$$

## Resultatdiagram



Säkerhetsmarginaler mäts i kr, produkter eller i % av aktuell volym. Aktuell volym – kritisk volym.  
Kritisk volym är där vinsten = 0.

TI = TK vid kritisk volym.

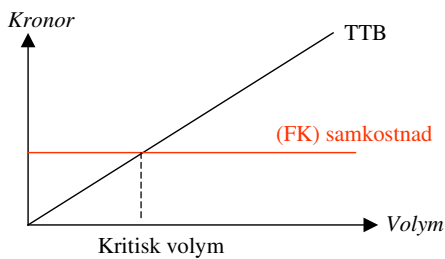
Kritisk omsättning = kritisk volym \* intäkt/produkt.  
Säkerhetsmarginal = Aktuell volym – kritisk volym.  
Säkerhetsmarginal i % = (Aktuell volym – kritiskvolym) / aktuell volym

## Täckningsbidragskalkylering

Vilka kostnader och intäkter förändras när vi tar ett visst beslut?

Kostnader som påverkas = särkostnader 60 kr

Intäkter som påverkas = särintäkter 70 kr



**Täckningsbidrag = särintäkt – särkostnad = 70-60 = 10 kr**

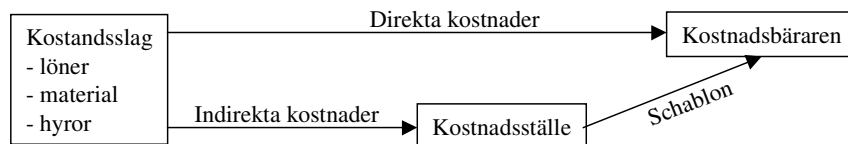
Man vill ha positivt täckningsbidrag.

Täckningsbidraget (TB) ska helst täcka de fasta kostnaderna. Om TB är positiv = producera. Fungerar bara på kort sikt. Vinst = totalt täckningsbidrag (TTB) – FK.

På kortsikt räcker det med att täckningsbidraget (TB) är positivt. Om man vill att det ska vara långsiktigt hållbart, då ska man även ta hänsyn till de fasta kostnaderna (självkostnadskalkylering).

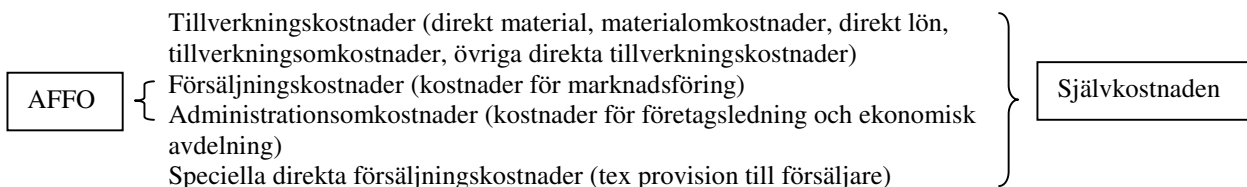
## Självkostnadskalkylering

Gör man gör man för att veta vilket pris man ska ta för produkten. Tar hänsyn till alla kostnader en produkt ska bära, både direkta och indirekta kostnader.



Grundbegrepp i självkostnadskalkylering (tillverkningskostnader):

- Direkt material = material som går direkt till kostnadsbäraren.
- Materialomkostnader = lagrings- och hanteringskostnaden för materialet
- Direkt lön = lön till de som tillverkar produkten
- Tillverkningsomkostnader = kostnader förknippade med tillverkning som lokalhyra och lön till chef
- Övriga direkta tillverkningskostnader = tex patent



När man räknar ut omkostnader använder man en schablon.

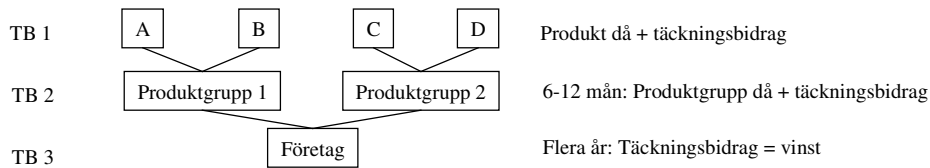
Påläggssats = omkostnader att fördela / summa påläggsbas för alla produkter

Ex: Påläggssats för materialomkostnad = materialomkostnaden / summa direkt material

Räknar ut påläggssats till alla omkostnader, men det måste finnas ett samband mellan omkostnader och nämnare (påläggsbasen).

## Stegkalkylering

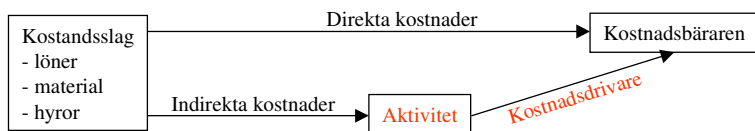
Beräknar täckningsbidraget i olika nivåer i företaget; produkt, produktgrupp, hela företaget.



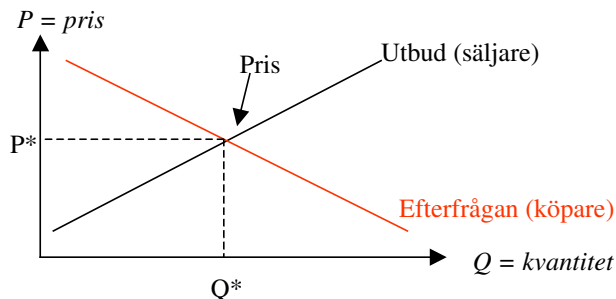
	Produktgrupp 1			Produktgrupp 2			Summasumma
	A	B	Summa	C	D	Summa	
särintäkter	20 kr	30 kr		100 kr	150 kr		
särkostnader	15 kr	20 kr		50 kr	100 kr		
TB 1 (per st)	5 kr	10 kr		50 kr	50 kr		
antal sålda	600 000	500 000		150 000	300 000		
TB 2 (TTB för varje produkt)	3 000 000	5 000 000	8 000 000	7 500 000	15 000 000	22 500 000	
produktgruppens särkostnad (given siffra)			2 500 000			500 000	
TB 3 (det som skulle försvinna om vi tar bort)			5 500 000			22 000 000	27 500 000
företagets särkostnad (given siffra)							5 000 000
TB 4 (företagets vinst)							22 500 000

Visar vilken produkt eller produktgrupp som bidrar mest till vinsten.

ABC-kalkylering (Activity Based Costing) är en fördjupning av självkostnadskalkylering. Målet är att så långt som möjligt fördela kostnaden på den produkt som kostar.



## Kostnads- och pristeori



Ju större efterfrågan desto högre pris.

Elasticiteter (vad händer om vi ändrar priset?) = e.

$$e = \frac{\frac{\Delta Q}{Q}}{\frac{\Delta P}{P}} \quad \text{elasticitet kan vara mellan } -\infty < 0$$

oelastisk vara (t ex hyra)

om:  $e > -1$  (då tjänar man på att höja priset)

om  $e = -1$  (tjänar inget på att ändra priset)

elastisk vara (t ex godis)

om  $e < -1$  (då tjänar man på att sänka priset)

## Bokföring och redovisning

Man följer allt som har hänt i företaget och stämmer av tillgångar och skulder samt vinst eller förlust.

- Företaget får löpande kontroll över verksamheten (**Internredovisning** som är frivillig och detaljerad)
- Ger externa intressenter kontroll t ex aktieägare, skattemyndigheten (**Externredovisning** som styrs av lagar och praxis, alla måste göra en)

2 saker att registrera:

- Det som påverkar förmögenhetsmassan i företaget (alla intäkter + alla kostnader = resultat, ägarinsättningar, ägaruttag)
- Finansieringen av företagets tillgångar

Fyra typer av affärshändelser som registreras:

- alla inkomster (registrering i bokföringen)
- alla utgifter (registrering i bokföringen)
- alla inbetalningar



## Moms och hur man bokför moms

Mervärdesskatt. Företagen administrerar, konsumenterna betalar moms. Det finns tre stycken procentsatser i Sverige; 6% på kultur, böcker etc, 12% på mat och 25% på allt annat.

Priset utan moms: X, Momssats: Y, Pris med moms: Z.  $(1+Y)*X = Z \Rightarrow XY + X = Z$

Företag betalar in moms, kräver sedan tillbaka det av staten.

Företag köper något => ingående moms, fodran på staten

Företaget säljer något => utgående moms, skuld till staten (förhoppningsvis för företaget störst)

Momsredovisning (till staten) = utgående moms – ingående moms = betalas in till staten

Företag med stora variationer över året kan få moms tillbaka.

## Saldo

Hur mycket finns det på detta konto?

Tillgångskonton		Skuldkonton		Inkomstkonton		Utgiftskonton	
Debet	Kredit	Debet	Kredit	Debet	Kredit	Debet	Kredit
ökning	minskning	minskning	ökning	minskning	ökning	ökning	minskning

**Balansräkning (BR)**
**Resultaträkning (RR)**

Saldo kommer i den kolumn som ökar (kredit i skuldkonton och inkomstkonton, debet i tillgångskonton och utgiftskonton). Saldon som ska flyttas till balansräkning är tillgångskonton och skuldkonton. Saldon som ska

flyttas till resultaträkningen är inkomstkonton och utgiftskonton. Balansräkningen tar man med sig in i nästa år.

Tillgångskonton		Skuldkonton		Inkomstkonton		Utgiftskonton	
Debet	Kredit	Debet	Kredit	Debet	Kredit	Debet	Kredit
100 000	65 000	50 000	75 000	Saldo RR	40 000	30 000	Saldo RR
	Saldo BR	Saldo BR		40 000			30 000
	35 000	25 000					
100 000	100 000	75 000	75 000	40 000	40 000	30 000	30 000

Balansräkning		Resultaträkning	
Debet	Kredit	Debet	Kredit
Tillgång	Skuld	Utgift	Inkomst
35 000	25 000	30 000	40 000
	Resultat BR	Resultat RR	
	10 000	10 000	
35 000	35 000	40 000	40 000

VINST (företagets skuld till ägaren)

**Avskrivning** = värdeminskningen på tillgångarna. Avskrivningar görs bara vid bokslut.

Svets Inkomstkonton		Avskrivningar Utgiftskonton	
Debet	Kredit	Debet	Kredit
Svetsens värde	Avskrivning	Svets	Saldo RR
40 000	8 000 (per år)	8 000	8 000
	Saldo BR		
	32 000		
40 000	40 000	8 000	8 000

## Bokslut

Exempel med årsredovisning för aktiebolag.

Årsredovisning =

- balansräkning,
- resultaträkning
- förvaltningsberättelse (ledningen förklarar vad man gjort under året)
- revisionsberättelse (revisorn intygar att allt är i ordning)

Vill ha en årsredovisning:

- befintliga ägare
- potentiellt nya ägare
- kreditgivare (t ex bank)
- leverantörer
- anställda

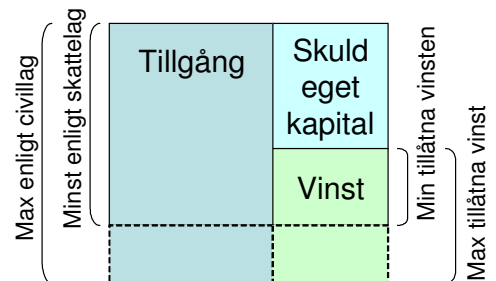
Årsredovisning är strikt lag reglerad för att skydda intressenterna. Det finns lagar om vad som ska innehålla, värdering av tillgångar och skulder, när ekonomiska rapporter ska lämnas och vem som får vara revisor. Bokföringslagen innehåller regler om löpande bokföring. Det finns även årsredovisningslag, aktiebolagslagen och kommunalskattelag. Civillagstiftningen och skattelagstiftningen kan vara motstridiga. Civillagstiftningen skyddar mot att tro att företag går bättre än de går (min för att skriva av tillgång). Skattelagstiftningen skyddar staten mot att tro att företag går sämre än de går (max skriva av tillgång). Dessa två lagar skapar ett spann inom man får göra avskrivningar på tillgångar.

Företag kan skjuta vinsten mellan år för att få en jämnare skattebelastning.

Normgivande organ:

- bokföringsnämnden (statligt, god redovisningssed preciseras)
- redovisningsrådet (publika bolag ska sköta redovisningarna)
- föreningen auktoriserade revisorer = FAR ( universitetsutbildat + jobb + prov → medlem)
- Utlåtanden från forskare på området (t ex UU)

Lagarna är löst och allmänt skrivna, därför har man principer att rätta sig efter.



## Redovisningsprinciper

- Matchningsprincipen = periodens intäkter matchas av periodens kostnader
- Fortlevnadsprincipen = värderar tillgångar som att företaget kommer fortsätta för all evighet
- Konsekvensprincipen = använd samma redovisningsprincip från år till år och håll sig till det som bestämts. Man får byta men då ska man under ett övergångsår redovisa på både det nya och det gamla sättet.
- Försiktighetsprincipen = värdera tillgångar lågt och skulder högt, skriv av osäkra investeringar på en gång
- Realisationsprincipen = man får inte bokföra en intäkt som inte är realiserad, man bokför en intäkt då man fått den
- Penningkonventionen = vi värderar i pengar
- Kontinuitetsprincipen = saldo på konton, utgående balans = ingående balans
- Kongruensprincipen = förändringen i eget kapital = resultatet bortsett från ägarnas insättningar eller uttag
- Bokföringsmässiga grunder = bokför inkomst/utgift då det sker, inte när man får pengarna
  - Bokför allting för sig (balans mellan detaljerat och kostnad för detaljeringen)
  - Redovisa alla tillgångar och skulder för sig
  - Underlag (verifikation) t ex kvitton krävs
  - Väsentlighet = det som redovisas måste ha betydelse
    - Allt under 5000 kr inköp avskrivs direkt
    - Korta investeringar (under 3 år) avskrivs direkt

## Balansräkningen i årsredovisningen

Tillgångssidan (aktiv-sidan, hur vi använder tillgångarna)

- Anläggningstillgångar (minst 1 år, ha kvar) t ex mark, byggnader och inventarier. Radas upp i varaktighetslängd, ju längre man ska ha den ju högre upp i listan läggs den.
- Omsättningstillgångar (under 1 år) ska omsättas under året, t ex varulager, kundfordringar och bank.

Skuldsidan (passiv-sidan, hur är tillgångarna finansierade)

- eget kapital
- obeskattade reserver (gråzon, 70% räknas till eget kapital och 30% räknas som skatteskuld, ej ännu beskattade vinster)
- Långfristiga skulder (längre tid än 1 år) t ex bankkulder
- Kortfristiga skulder (kortare tid än 1 år) t ex leverantörsskulder

	Debet	Kredit
Resultaträkning	kostnader	intäkter
	resultat	
	X	X

Lista (redovisas i årsredovisningen)

- + Nettoomsättning (utan moms)
- Rörelsens kostnader ( t ex arbete, material, energikostnader)
- = Rörelseresultat
- ± Rörelsens övriga intäkter och kostnader (t ex skrotat eller sålt den olönsam maskin)
- Avskrivningar
- = Rörelsens resultat efter avskrivningarna
- ± Finansiella intäkter eller kostnader (ränta)
- = Resultat efter finansnetto
- ± Extraordinära intäkter eller kostnader (säljer något utanför rörelsen, t ex patent)
- ± Bokslutsdispositioner (påhittat, får dra ner vinsten – mindre skatt att betala, läggs i fond: obeskattade reserver)
- = Resultat efter bokslutsdispositioner (skatt beräknas på detta)
- skatt
- = Årets resultat (det ägaren kan plocka ut ur företaget om det är vinst)

## Förvaltningsberättelse

I denna ingår viktiga förhållanden som inte syns i BR eller RR, t ex kompetens hos personal, stora investeringar i FoU, köp av dotterbolag, om något hänt från dec (räkenskaps årets slut)-mars (årsredovisningen presenteras), vad man tror om framtiden, vilka de större ägarna är och hur styrelsen föreslår att vinsten ska fördelas (vinstdisposition).

## Revisionsberättelse

Utlåtande från företagets revisor om att allt har gått rätt till.

## Finansieringsanalysen

Finns bara hos större företag. Tas upp på sista föreläsningen. Hur har pengarna kommit in i företaget?

Bokslut + revisionsberättelse är det viktigaste i små företag.

## Hur man värderar tillgångar i balansräkningen

### Enligt civillagstiftningen:

- Maskiner och inventarier värderas som höst till tillskaffningsvärdet
    - Antas minska i värde enligt bestämd plan (rimlig)
    - Förbrukningsinventarier (under 5000 kr) skrivs av på en gång
  - Byggnader värderas med schablon och skrivs av med 2-5 % per år
  - Mark skriv inte av alls, man antar att mark inte minskar i värde
  - Markanläggningar (stängsel, p-plats etc) avskrivs med 5% per år
    - Lägst värdes principen = ta upp det lägsta av anskaffningsvärde och verkligt värde
    - Schablon på 3% inkurrensavdrag (snatteri mm)
    - Inventeringar
- Anläggningstillgångar  
(lång tid)
- Omsättnings-  
tillgångar  
(kort tid)

### Enligt skattelagstiftningen:

Värderingen av maskiner och inventarier skiljer sig åt. Men inom 5 år är det helt avskriven. Huvudregeln (värdera alla tillgångar) och kompletteringsregeln (värdera alla tillgångar), det lägsta värdet man får fram från huvudregeln och kompletteringsregeln är det lägsta värdet man får värdera till. Man måste använda samma regel för värdering av alla maskiner och inventarier.

- Huvudregeln; Avskrivningsunderlaget = (IB) ingående balans + inköp – försäljning (av maskiner och inventarier). Värdera till lägst 70% av avskrivningsunderlaget.

- Kompletteringsregeln: De maskiner och inventarier som finns kvar vid årets slut. År X = det inventerande året. Ta upp maskiner och inventarier som köpts under året och som finns kvar till lägst 80% av anskaffningsvärdet (skriver av max 20%).
  - År X till lägst 80% av anskaffningsvärdet
  - År X-1 till lägst 60% av anskaffningsvärdet
  - År X-2 till lägst 40% av anskaffningsvärdet
  - År X-3 till lägst 20% av anskaffningsvärdet
  - År X-4 till lägst 0% av anskaffningsvärdet

## Analys av bokslut → nyckeltal

Nyckeltal är branschspecifika, t ex proteinhalt i mjölk. De finns vissa nyckeltal som fungerar för alla företag:

- Räntabilitet = avkastning på kapital
- Likviditet = företaget avbetalningsförmåga på kort sikt
- Soliditet = hur stor andel av totalkapitalet har ägarna satsat, kapitalstruktur

Man ska dock sätta det i relation till något som t ex tid eller bransch.

## Repetition Balansräkning

Tillgångar	Skulder	
Anläggnings tillgångar	Eget kapital	Eget kapital och 70% av obeskattade reserver = justerat eget kapital = sysselsättningskapital, kapital som kräver ränta eller avkastning.
Omsättnings tillgångar	Obeskattade reserver	Lång- och kortfristiga skulder samt 30% av obeskattade reserver = justerade skulder, i regel behöver man inte betala ränta.
	Långfristiga skulder	
	Kortfristiga skulder	
<b>Totala kapitalet</b>	<b>Totala kapitalet</b>	

### Definiera räntabilitetsmått:

Räntabilitet efter skatt på eget kapital = (resultat före bokslutsdispositioner) \* (1-skattetas) / genomsnittligt justerat eget kapital

Räntabilitet efter skatt på totalt kapital = (resultat före bokslutsdisposition + räntekostnader) \* (1-skattesats) / genomsnittligt totalt kapital

Räntabilitet efter skatt på sysselsättningskapital = (resultat före bokföringsdisposition + räntekostnader) \* (1-skattesats) / genomsnittligt totalt sysselsättningskapital

### Likviditet

Kassalikviditet (väldigt kort sikt) = (omsättningstillgångar – varulager) / kortfristiga skulder = minst 1 (helst mer)

Balanslikviditet (lite längre kort sikt) = omsättningstillgångar / kortfristiga skulder = minst 1 (varulager går att sälja inom ca en mån)

### Soliditet

Soliditet = justerat eget kapital / totalt kapital

Skuldsättningsgrad = justerade skulder / justerat eget kapital

## Budgetering (löst blad som litteratur)

Hur kommer mitt bokslut se ut om 1 år framåt? Vilka in- och utbetalningar kommer vi ha under året?

- Handlingsplan i siffror för framtiden
- Instrument för styrning och kontroll (belöning till det som håller sig inom budgetramarna)
- Planering för framtiden
- Matcha inbetalningar och utbetalningar

Bra antagningar nära verkligheten ger en bra budget, men gissar man får man en dålig budget.

Tre typer av huvudbudgetar:

- Resultatbudget

- Balansbudget
- Likviditetsbudget (kommer vi ha pengar att betala räkningar med?)

## Investeringskalkylering

Investering = kapitalutlägg som ska generera kapitalkonsekvenser under kommande år, t ex köper värmeanläggning + bränsleutlägg + underhåll eller köper maskin som producerar saker att sälja.

- Reala, går att ta på (t ex maskiner, byggnader, fastigheter)
- Finansiella (t ex aktier)
- Immateriella, syns ofta inte i RR eftersom de ofta är mycket osäkra (t ex utbildning, FoU, starka varumärket)

Centrala begrepp:

- Utbetalning: när pengar rent fysiskt lämnar företaget.
- Inbetalning: när pengar hamnar i företaget.
- Ekonomisk livslängd: så länge en maskin är ekonomiskt lönsam.
- Teknisk livslängd: så länge en maskin fungerar.
- Restvärde: andrahandsvärdet, det man kan få för en maskin då den inte längre är ekonomiskt lönsam.
- Kalkylvärde: avkastningskrav ägarna har på företaget (hög risk → hög ränta), i princip bankränta + riskpremie.

Antag att alla relevanta betalningar är kända och att alla betalningar sker i slutet av varje period (vid nyår).

Metoder

- Payback-metoden
- Nuvärdesmetoden (teoretiskt mest korrekt)
- Annuitetsmetoden (teoretiskt mest korrekt)
- Internräntemetoden

Payback-metoden (enklaste modellen)

Hur lång tid tar det innan man får tillbaka pengarna från grundinvesteringen? Bestämmer sig för ett antal år man tycker är OK att ligga ute med pengar (nackdel med metoden). Gynnar kortsiktiga investeringar.

Nuvärdesmetoden (tar hänsyn till räntan på banken)

Pengar är värda mer idag än om ett år eftersom man går miste om investeringsmöjligheter, går miste om konsumtionsmöjligheter och inflationen gröper ut värdet på pengarna. Med denna metod räknar man om pengarnas värde till hur mycket de är värda år 0. Om man placerar 100 kr på banken med 5% ränta är de pengarna värda  $(100 * 1,05 =)$  105 kr efter ett år och  $(105 * 1,05 = 100 * 1,05^2 =)$  110,25 kr efter två år.

$$\text{Nettonuvärde} = -G + (a_1/(1+r)) + (a_2/(1+r)^2) + \dots + (a_n/(1+r)^n)$$

Där G = grundinvesteringen, a = inbetalningsöverskott, r = kapitalräntan = avkastningskrav. Man vill att nettonuvärdet ska var positivt, då kan man investera.

Nettonuvärdeskvoten

Om vi har flera möjliga investeringar kan man med nettonuvärdeskvoten räkna ut vilken investering som ger högst avkastning per insatt krona.

Nettonuvärdeskvoten = nettonuvärde / grundinvesteringen = mått på hur bra kapitalet utnyttjas, man ska välja alternativet som ger högst kvot.

Rimmar illa i modellen: Vad händer om investeringar som ger högt nettonuvärde men låg nettonuvärdeskvot och en investering som ger låg nettonuvärde men hög nettonuvärdeskvot? Det finns inget svar om vilken som är bäst, man måste fundera.